



PREFEITURA MUNICIPAL DE MAIRINQUE
SECRETARIA DE EDUCAÇÃO E CULTURA

Rua Joaquim de Oliveira, 410 - Jd. Cruzeiro – Mairinque/SP
CNPJ (MF) 45.944.428/0001-20 – CEP: 18.120.000 / Fone (11) 4718-9090

6º ROTEIRO AVALIAÇÃO PROCESSUAL

2º BIMESTRE - 7º ANO

Caros Alunos

A pandemia do novo coronavírus transformou a realidade do Sistema Educacional Mundial, nos levando a realizar adaptações em nossas práticas pedagógicas.

Diante do cenário atual, a **Secretaria de Educação do Município de Mairinque** disponibilizará em seu **6º Roteiro de Estudos**, a avaliação em processo que permitirá aos professores e a vocês, estudantes conhecerem o que foi assimilado e o que ainda precisa ser aprofundado ao longo desse nosso percurso; monitorando sua evolução educacional e viabilizando melhores condições de retorno, quando este for possível.

Para cada componente curricular (disciplina), haverá questões de múltipla escolha com apenas uma alternativa correta.

Visando melhorar seu aproveitamento de estudos é necessário ler, observar, analisar comparar, refletir, calcular para tomadas de decisões mais assertivas.

Pensando em medidas de segurança e atitudes de prevenção individuais e coletivas, serão disponibilizadas três formas de obter a avaliação e você poderá optar por **uma** delas, ou seja, a que você e seus familiares julgarem a mais adequada.

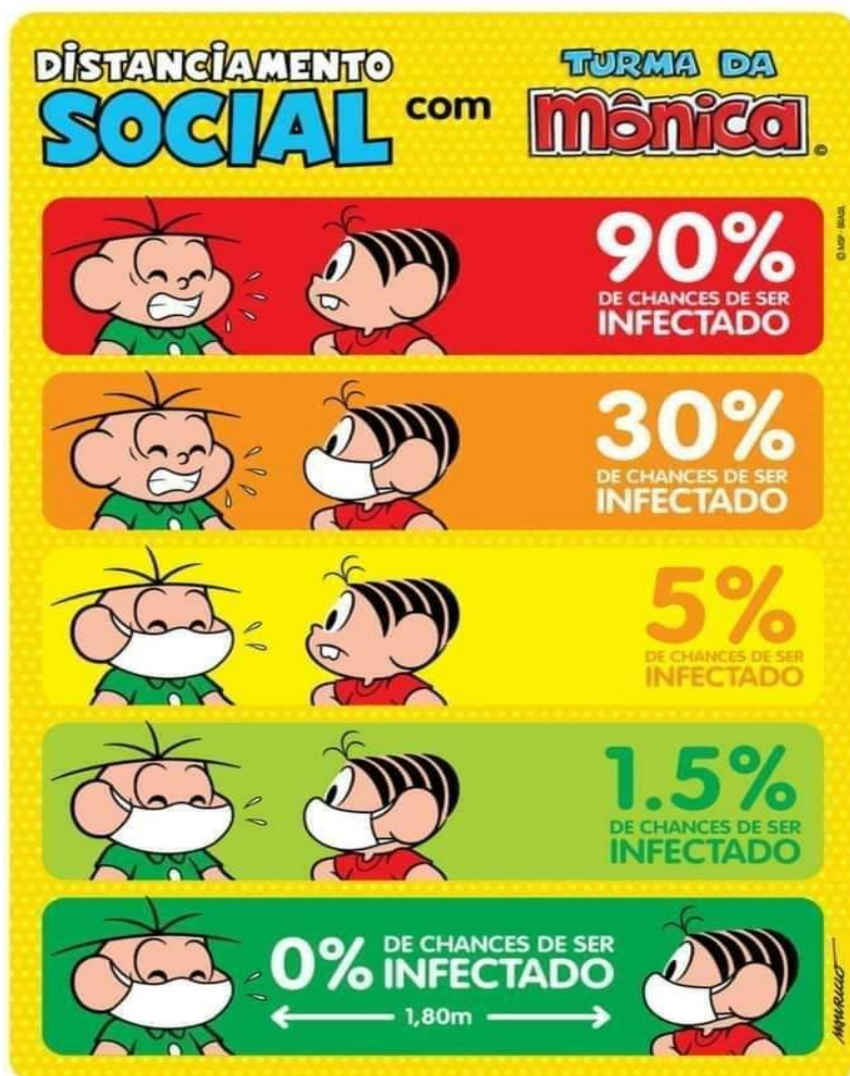
1. Acessar e imprimir o arquivo em PDF no Web Site da Prefeitura.
2. Responder através do link de Formulário Google que estarão em PDF no Website, juntamente com as orientações necessárias.
3. Documento impresso retirado na unidade escolar, respeitando as orientações de combate à pandemia e seguindo o organograma abaixo:
4. Fique atento para a **data de devolução da avaliação e horários**, se optar por formulário Google é só clicar em **“ENVIAR”**, após conferir e finalizar.

RETIRADA DAS AVALIAÇÕES - 8h às 12h e 13h às 16h	
01 de setembro – 3ª feira	6º ano e 7º ano
02 de setembro – 4ª feira	8º ano e 9º ano
DEVOLUÇÃO DAS AVALIAÇÕES IMPRESSAS E RESPONDIDAS - 8h às 12h e 13h às 16h	
06 de outubro – 3ª feira	6º ano e 7º ano
07 de outubro – 4ª feira	8º ano e 9º ano

Desejamos a vocês, sucesso em todos os caminhos que vocês percorrerem e nunca se esqueçam do seu grande potencial. Lembrem-se, isso vai passar, e após esses meses vocês saberão lidar melhor com as incertezas, medo e ansiedade.

“Tempos difíceis fazem pessoas fortes”
Secretaria Municipal de Educação de Mairinque

O COMBATE À COVID 19 DEPENDE DE TODOS NÓS



DICAS AMBIENTAIS PARA OS TEMPOS DE ISOLAMENTO

<http://meioambientenascolas.org.br/dicas-ambientais/estudantes-e-familias/>

COMO FICA O ÓLEO DE COZINHA USADO DURANTE A QUARENTENA?

Programa **Meio Ambiente nas Escolas**

Preserva Instituto de Meio Ambiente INSTITUTO AUA

- 1º passo**
ESPERE O ÓLEO ESFRIAR NA PANELA
- 2º passo**
DESPEJE O ÓLEO FRIO NUMA GARRAFA PET
- 3º passo**
FECHE A GARRAFA PET PARA EVITAR AODRES
- 4º passo**
LIMPE A PANELA E O FUNIL COM UM GUARDANAPO E DESCARTE NO LIXO ORGÂNICO
- 5º passo**
GUARDE A GARRAFA CHEIA PARA LEVAR À ESCOLA QUANDO TUDO SE NORMALIZAR!

Escola:		
Nome Completo:		
Número:	7º ano:	Data:

LEITURA, INTERPRETAÇÃO E PRODUÇÃO DE TEXTO

Orientações: Leia com MUITA atenção. Assinale apenas uma alternativa. Utilize caneta azul ou preta. As respostas a lápis ou rasuras serão anuladas. Portanto, tenha muita atenção para realizar as atividades.

TEXTO I: Leia o poema abaixo e responda:

PENSO E PASSO

Quando penso
que uma palavra
pode mudar tudo
não fico mudo
MUDO

Quando penso
que um passo

descobre um mundo
não paro
PASSO

E assim que
passo e mudo
um novo mundo nasce
na palavra que penso.

(Alice Ruiz)

Questão 1 - A palavra MUDO aparece duas vezes na 1.ª estrofe. Aponte o sentido dela, no 4.º e 5.º versos:

- a) () transformar / transformar.
- b) () deficiência na fala / silencioso.
- c) () calado / silencioso.
- d) () calado / transformar.

Questão 2 - Identifique a melhor interpretação para o verso "um novo mundo nasce":

- a) () Transformação da realidade.
- b) () Surgimento de outro mundo.
- c) () Nova geração aparece.
- d) () Tudo é passageiro.

Questão 3 - Marque a opção que melhor caracteriza o "eu lírico" desse poema:

- a) () Ele é revoltado.
- b) () Ele é revolucionário.
- c) () Ele não é um ser acomodado diante do mundo.
- d) () Ele não tem mais esperanças.

TEXTO II: Leia o poema abaixo e responda:

RETRATO

Eu não tinha este rosto de hoje,
assim calmo, assim triste, assim magro,
nem estes olhos tão vazios,
nem o lábio amargo.

Eu não tinha estas mãos sem força,
tão paradas e frias e mortas;

eu não tinha este coração
que nem se mostra.

Eu não dei por esta mudança,
tão simples, tão certa, tão fácil:

- Em que espelho ficou perdida
a minha face?

(Cecília Meireles)

Questão 4 - No trecho “eu não tinha este coração/que nem se mostra.” (2ª estrofe), podemos entender que:

- a) () Seu coração está doente.
- b) () Era uma pessoa tímida.
- c) () Com o tempo, seu coração se fechou.
- d) () Não gosta de fazer amigos.

TEXTO III: Leia o texto e depois responda às questões abaixo:



Questão 5 - O humor do texto acontece por quê?

- a) () Maluquinho descobriu um novo remédio.
- b) () a doença do mau hálito é muito incômoda.
- c) () o remédio é a rolha do vidro e não o seu conteúdo.
- d) () o remédio pode ser vendido para milhões de pessoas.

Questão 6 - A expressão do rosto do amigo de Maluquinho no último quadrinho revela:

- a) () surpresa.
- b) () desânimo.
- c) () raiva.
- d) () decepção.



TEXTO IV: Leia o texto e responda às questões 07 e 08:



Questão 7 - A frase “É duro envelhecer” indica que Garfield não estava conseguindo?

- a) () chutar.
- b) () enxergar.
- c) () empurrar.
- d) () levantar.

Questão 8 - Na história, Garfield traz a ideia de que os:

- a) () óculos são importantes para se proteger do sol.
- b) () óculos são usados para parecer mais velho.
- c) () óculos são indicados para a idade avançada.
- d) () óculos são acessórios usados por pessoas intelectuais.

GRAMÁTICA

Questão 1 - Na expressão “O restaurante **estava** imundo. O freguês, revoltado, **mandou** chamar o gerente”. Os verbos destacados estão respectivamente

- a) () No tempo pretérito imperfeito e pretérito perfeito
- b) () No tempo presente e pretérito imperfeito.
- c) () No tempo pretérito perfeito e futuro do pretérito.
- d) () No tempo pretérito imperfeito e futuro do presente.

Questão 2 - Assinale a alternativa correta.

- a) () O verbo é uma das classes gramaticais variáveis que flexiona apenas quanto ao modo e tempo.
- b) () O verbo é uma das classes gramaticais variáveis que flexiona quanto ao modo, tempo, número e pessoa.
- c) () O verbo é uma das classes gramaticais variáveis que indica somente ação.
- d) () O verbo é uma das classes gramaticais variáveis que **NÃO** indica ação, estado e fenômeno da natureza.

Questão 3 - Assinale a alternativa em que todos os verbos fazem parte da mesma conjugação.

- a) () dar, fazer, ver, ser, amar.
- b) () partir, rir, sentir, dever, crescer.
- c) () amar, imaginar, estudar, cantar, jogar.
- d) () pular, agir, amar, partir, escrever.

Questão 4 - Assinale a alternativa que **NÃO** está correta.

- a) () As FORMAS NOMINAIS DOS VERBOS são o infinitivo, o particípio e o gerúndio. Não fazem parte de nenhum tempo ou modo verbal.
- b) () Os verbos regulares sempre utilizam os mesmos radicais para indicar a pessoa, número, tempo e modo.
- c) () Os verbos irregulares não têm regularidade. Então, seus radicais e desinências podem sofrer alterações.
- d) () Os verbos podem ser flexionados somente nos modos indicativo e subjuntivo.

Questão 5 - Observe as frases:

- *Coloque as flores _____ do vaso.*
- *_____ faremos isso.*
- *_____ faça isso, menino!*
- *Estudou _____ para a avaliação.*

Qual é a alternativa de advérbios que completa todas as frases, respectivamente?

- a) () dentro, E, Não, matemática.
- b) () no, Não, Nunca, pouco.
- c) () dentro, Nunca, Não, muito.
- d) () Nenhuma das alternativas.

Questão 6 - Leia atentamente as frases:

- *Aquele bebê cresce dia _____ dia.*
- *Daremos a volta _____ cima.*
- *Estamos num buraco _____ saída.*
- *O ano terminou _____ chave _____ ouro.*

Qual é a alternativa de preposições que completa as lacunas das frases acima, respectivamente?

- a) () a – de – com - com/do.
- b) () a – por – sem - com/de.
- c) () após – por – com - a/de.
- d) () de – de – com – com/de.

Questão 7 - Na frase “Eu sou feliz”, a análise sintática **INCORRETA** da oração é:

- a) () “Eu” é o sujeito da oração.
- b) () “Sou” é o verbo de ligação da oração.
- c) () “Feliz” é o predicativo do sujeito da oração.
- d) () Essa oração tem um predicado verbal.

TEORIA DA MATEMÁTICA

Questão 1 - Observe os números do quadro.

100	0	-7	-41	81
-----	---	----	-----	----

Marque a alternativa que apresenta esses números em ordem crescente.

- a) () 100, 81, 0, -7, -41
- b) () 100, 81, 0, -41, -7
- c) () -7, -41, 0, 81, 100
- d) () -41, -7, 0, 81, 100

Questão 2 - Qual é o número que representa a expressão abaixo?

$$(-1)^6 - (-\sqrt{100})$$

- a) + 16 b) + 9 c) + 11 d) - 9

Questão 3 - Em Santa Maria, às 13 horas, a temperatura era de 5°C e às 20 horas era -3°C. De quantos graus foi essa diferença?

- a) 2° C b) 4° C c) 8° C d) 10° C

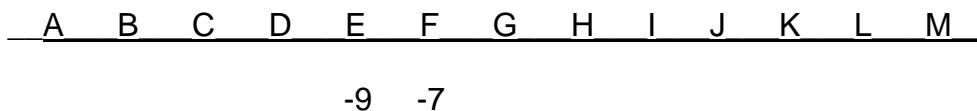
Questão 4 - Um reservatório contém 500 litros de água e efetuamos, sucessivamente, as seguintes operações:

- Retiramos 80 litros
- Colocamos 45 litros
- Colocamos 30 litros
- Retiramos 130 litros
- Retiramos 80 litros

Qual a quantidade de água que ficou no reservatório?

- a) 135 b) 285 c) 585 d) 865

Questão 5 - Na reta numérica da figura abaixo, o ponto E corresponde ao número inteiro -9 e o ponto F, ao inteiro -7.



Nessa reta, o ponto correspondente ao inteiro zero estará

- a) sobre o ponto M. c) entre os pontos I e J.
b) entre os pontos L e M. d) sobre o ponto J.

Questão 6 - Imagine que uma pessoa tem R\$500,00 depositados em um banco e realize sucessivos saques:

- 1º saque: R\$200,00
- 2º saque: R\$100,00
- 3º saque: R\$300,00

Qual o saldo que ficou no banco, após essa pessoa realizar os saques acima?

- a) R\$ 100,00 positivo c) R\$150,00 positivo
b) R\$ 100,00 negativo d) R\$150,00 negativo

Questão 7 - Numa prova de 25 testes, cada resposta certa vale (+4) pontos, cada resposta errada vale (-1) ponto e, cada resposta em branco, 0 ponto. Um aluno que deixar 6 testes em branco e acertar 9 dos que responder, ficará com quantos pontos?

- a) 36 c) 26
b) 27 d) 20

Questão 5 - Para revestir uma parede de 4 m de comprimento por 3 m de altura, serão utilizadas pastilhas quadradas com 20 cm de lado. Quantas pastilhas serão necessárias para revestir toda a parede?

- a) () 30 pastilhas b) () 300 pastilhas c) () 250 pastilhas d) () 120 pastilhas

CIÊNCIAS

Questão 1 - Ao longo do tempo as plantas foram sofrendo modificações, em meio a plantas simples como as briófitas e pteridófitas, surgiram plantas mais elaboradas com grandes estruturas e mais abundantes e adaptadas ao ambiente, são elas as gimnospermas e angiospermas. Assinale a alternativa onde se encontram apenas características de gimnospermas e angiospermas.

- a) () Têm raiz, caule, folhas e sementes. É avascular e não apresentam flores, frutos.
b) () São plantas de tamanho pequeno, atingindo poucos centímetros de altura e vivem preferencialmente em locais úmidos e sombreado. Possuem sementes protegidas pelo fruto, que é originado pela estrutura conhecida como flor.
c) () Algumas espécies apresentam folhas em forma de agulhas e suas sementes são “nuas”, pois não há produção de frutos. São plantas vasculares e têm raiz, caule, folhas, frutos e sementes.
d) () Essas plantas são formadas por estruturas simples e não apresentam raiz, caule ou folhas verdadeiros. As sementes abrigam, protegem e nutrem o embrião, garantindo, assim, o seu desenvolvimento até o surgimento das primeiras folhas.

Questão 2 - Analise as afirmações sobre raízes e caule a seguir.

- I. A raiz é um órgão fundamental para as plantas que auxilia na absorção de água, sais minerais e oxigênio.
- II. Raízes Pivotantes são formadas por várias raízes finas que apresentam o mesmo tamanho.
- III. Alguns caules são capazes de realizar fotossíntese.
- IV. O xilema é o tecido de condução que transporta a seiva mineral.

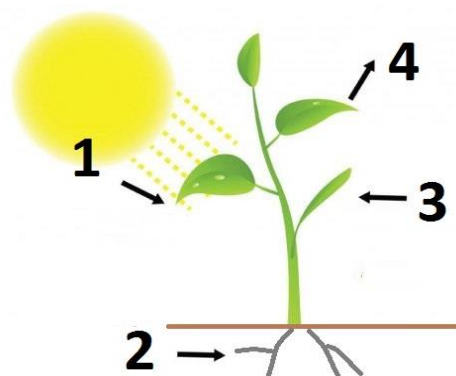
As afirmativas que estão **CORRETAS** são:

- a) () I e II, apenas. b) () I, III e IV. c) () II e III, apenas. d) () I, II, III e IV.

Questão 3 - No processo de fotossíntese os seres autótrofos utilizam certas substâncias para produzir seu próprio alimento (glicose) e acabam produzindo também um gás importante para a manutenção da vida na terra. Assine a alternativa que corresponde **CORRETAMENTE** aos números contidos na figura ao lado:

ATENÇÃO: as flechas apontadas para a planta significam **ABSORÇÃO** e as flechas apontadas para fora significam **LIBERAÇÃO**.

- a) () 1- Luz solar; 2- Água; 3- Gás carbônico; 4- Oxigênio
b) () 1- Gás carbônico; 2- Água; 3- Luz solar; 4- Oxigênio
c) () 1- Oxigênio; 2- Água; 3- Luz solar; 4- Gás carbônico
d) () 1- Luz solar; 2- Água; 3- Oxigênio; 4- Gás carbônico



Questão 4 - Raízes, caules, flores, folhas, sementes e frutos estão presentes apenas nas:

- a) Gimnospermas.
- b) Briófitas.
- c) Pteridófitas.
- d) Angiospermas.

Questão 5 - Um fruto é composto por três camadas: uma mais externa denominada de _____, uma porção intermediária chamada de _____ e a camada mais interna que reveste a cavidade do fruto e recebe o nome de _____. Analise as alternativas a seguir e marque aquela que indica os nomes que completam respectivamente os espaços acima.

- a) pericarpo, endocarpo, mesocarpo.
- b) endocarpo, mesocarpo, epicarpo.
- c) epicarpo, mesocarpo, endocarpo.
- d) mesocarpo, epicarpo, pericarpo.

Questão 6 - Os poríferos são animais pertencentes ao filo Porifera, são popularmente chamados de **esponjas**. São animais aquáticos; a maioria vive em ambientes marinhos, embora também existam espécies de água doce. Os indivíduos adultos são **sésseis**, ou seja, vivem fixados em substratos, como rochas e conchas. Já Os cnidários pertencem ao filo Cnidaria, que inclui animais como **as águas-vivas, as anêmonas-do-mar e os corais**. Apresentam simetria radial e vivem apenas em ambientes aquáticos, principalmente marinhos, mas também há espécies de água doce. Assinale a alternativa onde se encontram características de poríferos e cnidários na respectiva ordem.

- a) São seres filtradores e quando adultos são sésseis. Seus tentáculos auxiliam na captura de alimento, o seu corpo pode se organizar de duas formas diferentes ao longo de seu ciclo de vida: pólipos e medusa.
- b) São encontrados apenas no ambiente aquático, seus tentáculos liberam toxinas responsáveis por causar ardência, bolhas e lesões semelhantes a queimaduras. No corpo existem poros, por onde a água entra.
- c) Possuem capacidade de regeneração e são encontrados somente em água doce. São filtradores e sésseis.
- d) São seres fixos e parasitas, portanto não se reproduzem. Pode ocorrer tanto a reprodução assexuada (geralmente realizada pelos pólipos) quanto a reprodução sexuada (geralmente realizada pelas medusas).

LEIA O TEXTO ABAIXO PARA RESPONDER À QUESTÃO 7

Brasil é um dos países em que a esquistossomose permanece endêmica.

Com 1,5 milhão de pessoas vivendo em áreas com risco de contrair esquistossomose, de acordo com dados do Ministério da Saúde, o Brasil está em situação intermediária entre os 78 países em que a doença permanece endêmica e mostra mais de 60% da população sem acesso a esgotamento sanitário.

“Isso é inaceitável para um país do porte do Brasil e com o nível de desenvolvimento que tem”, disse à Agência Brasil o relator Especial do Direito Humano à Água e ao Esgotamento Sanitário das Nações Unidas (ONU), Léo Heller, também pesquisador do Instituto René Rachou (Fiocruz Minas). Heller participa, no Rio de Janeiro, da 15ª edição do Simpósio Internacional sobre Esquistossomose, que começa hoje (1º) e vai até sexta-feira (3).

A esquistossomose é causada pela infecção por vermes parasitas de água doce e está relacionada ao tratamento de água e esgoto. É considerada a segunda doença parasitária mais devastadora socioeconomicamente do mundo, atrás apenas da malária. No Brasil, há maior incidência na região Nordeste e no estado de Minas Gerais.

Disponível em: <https://agenciabrasil.ebc.com.br/saude/noticia/2018-08/brasil-e-um-dos-paises-em-que-esquistossomose-permanece-endemica>. Acesso em 11/08/2020

Questão 7 - Uma das principais medidas de controle do *Schistosoma mansoni*, causador da esquistossomose, é:

- a) tratamento de cães e gatos parasitados.
- b) eliminação dos caramujos transmissores.
- c) destruição dos criadouros de larvas de mosquitos.
- d) inspeção rigorosa da carne nos abatedouros.

Questão 8 - Os animais invertebrados possuem muitas diferenças entre si e são separados em Filos. Dois destes filós são: os Moluscos, conhecidos por seu corpo mole (como os caracóis, polvos e bivalves), e os Anelídeos, conhecidos pelo seu corpo estreito e cilíndrico (como as minhocas, as sanguessugas e os poliquetas). Assine abaixo a alternativa que apresenta APENAS AS SEMELHANÇAS entre os dois Filos citados acima:

- a) Simetria bilateral, cerdas na superfície externa do corpo (anéis) e manto.
- b) Manto, sistema digestório completo e fecundação cruzada.
- c) Simetria bilateral, sistema digestório completo e reprodução sexuada.
- d) Simetria bilateral, sistema digestório completo e cerdas na superfície do corpo.

Questão 9 - Um artrópode, além de possuir um exoesqueleto e apêndices articulados, apresenta um par de olhos, um par de antenas, três pares de pernas e dois pares de asas. De acordo com esta descrição, podemos classificar este artrópode como um:

- a) Quilópode
- b) Aracnídeo
- c) Crustáceo
- d) Inseto

Questão 10 - Marque a característica que **NÃO** é relacionada aos equinodermos.

- a) Sistema ambulacrário.
- b) Corpo dividido em segmentos (anéis).
- c) Exclusivamente marinhos.
- d) Esqueleto interno.

HISTÓRIA

Questão 1 - No século XI, a Europa passou por diversas transformações que resultaram em grande crescimento populacional, urbano e comercial. Entre essas transformações podemos destacar:

- a) Ficou marcado também pelo desenvolvimento da olaria (produção de cerâmica) e da técnica e da metalurgia.
- b) Valeram-se de novas técnicas de navegação para a exploração do Atlântico.
- c) Aprimoramento das técnicas de produção no campo, como o arado de ferro que provocaram o aumentando a produção de alimentos.
- d) O manejo de recursos naturais, como adubação química, plantio, controle de doenças e pragas, conservação de solo e água, entre outros.

Questão 9 - Durante os séculos XV e XVI, exploradores europeus aventuraram-se pelo Oceano Atlântico, pois desejavam alcançar o Oriente. Lá encontraria especiarias, como por exemplo:

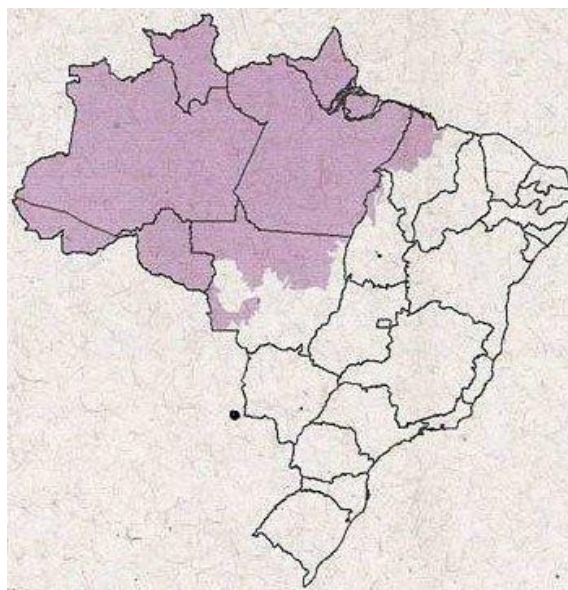
- a) () obras de arte: pinturas, esculturas etc. c) () remédios: penicilina, etc.
b) () temperos: pimenta, açafrão, gengibre, d) () farináceos: trigo, cevada etc.
canela e outros.

Questão 10 - Portugal foi o primeiro a investir nas navegações, chegando em 1498 em Calicute nas Índias contornando o continente africano, seu principal meio de transporte marítimo foram:

- a) () Caravelas, com velas triangulares permitiam avançar no mar fazendo um ziguezague, mesmo a ventos contrários.
b) () Galera, um tipo de veleiro com mastros e vela redonda, movida a remos ou a vela.
c) () Catamarãs, embarcação com dois cascos (vulgarmente chamados "bananas"), com propulsão a vela ou motor.
d) () Feluca, aparelhada com uma ou duas velas trapezoidais semelhantes às velas latinas, uma em cada mastro

GEOGRAFIA

Questão 1 - Os biomas são conjuntos de ecossistemas (vegetal e animal) com uma diversidade biológica própria. Segundo o IBGE, no Brasil há seis tipos de biomas continentais: Amazônia, Cerrado, Caatinga, Mata Atlântica, Pantanal e Pampa. O mapa abaixo retrata um riquíssimo Bioma:



FONTE: <https://brasilecola.uol.com.br/brasil/biomas-brasileiros.htm/> Adaptado, acesso em 10/08/2020.

- a) () Bioma do Cerrado.
b) () Bioma da Caatinga.
c) () Bioma da Amazônia.
d) () Bioma do Pantanal.

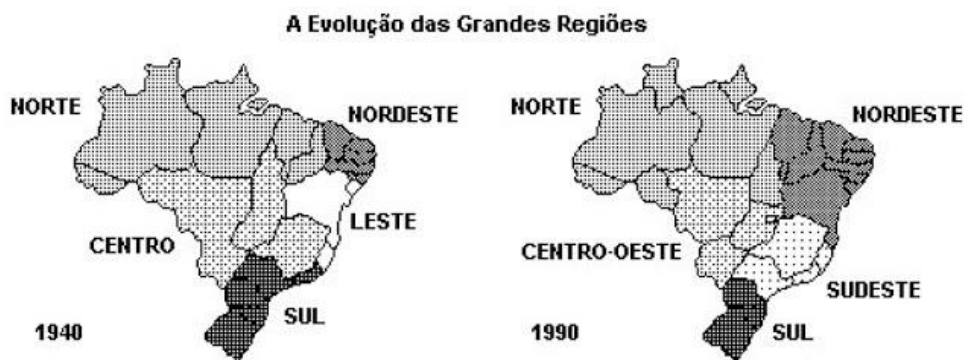
Questão 2 - Caatinga é a vegetação que predomina no Nordeste do Brasil e está inserida no contexto do clima semiárido. Os índios, primeiros habitantes da região, a chamavam assim porque na estação seca, a maioria das plantas perde as folhas, prevalecendo na paisagem a aparência clara e esbranquiçada dos troncos das árvores. Daí o nome Caatinga (caa: mata e tinga: branca) que significa "mata ou floresta branca" no tupi. Porém, no período chuvoso a paisagem muda de esbranquiçada para variados tons de verdes.

FONTE: <https://www.acaatinga.org.br/sobre-a-caatinga/> Adaptado, acesso em 10/08/2020.

A opção que caracteriza o bioma mencionado no texto é:

- a) () A vegetação predominante é a floresta ombrófila.
b) () É uma região de áreas planas cobertas por gramíneas.
c) () O solo é relativamente fértil.
d) () Suas plantas têm raízes profundas.

Questão 3 - Observe os mapas abaixo e marque a alternativa correta :



Fonte: www.ibge.gov.br

Qual o principal critério utilizado para instituir a regionalização do território brasileiro em 1940? Qual a principal finalidade do Estado brasileiro ao regionalizar o seu território?

- a) () A regionalização do espaço brasileiro, a partir de 1940, veio da necessidade de identificar os diferentes espaços do território existentes no país com seus respectivos potenciais de recursos e aspectos socioeconômicos, para promover uma melhor inserção no mercado nacional emergente.
- b) () Esta regionalização não é do IBGE e não corresponde ao território brasileiro.
- c) () Não ocorreu regionalização do espaço brasileiro.
- d) () Todas as alternativas acima estão corretas.

Questão 4 - Em 1988 o Estado de Tocantins foi criado. Tocantins foi desmembrado de qual Estado? Por que ele foi inserido na região Norte do Brasil?

- a) () O estado do Tocantins, criado em 1988, desmembrou-se a partir do norte de Goiás. Passou a fazer parte da região Norte em função de interesses de ordem econômica pois este território era propício a criação de gado, muito lucrativo nesta época no Brasil.
- b) () O estado do Tocantins, criado em 1988, desmembrou-se a partir do norte de Goiás. Passou a fazer parte da região Norte em função de interesses de ordem econômica que possibilitaram acesso aos incentivos fiscais da Sudam.
- c) () O estado do Tocantins, criado em 1991, desmembrou-se a partir do norte de Goiás. Passou a fazer parte da região Norte em função de interesses de ordem econômica para o Brasil.
- d) () O estado do Tocantins, criado em 1988, desmembrou-se a partir do sul da região sudeste em função de interesses de ordem econômica que possibilitaram acesso aos incentivos fiscais de ordem agropecuária.

Questão 5 - Durante o Estado Novo (1937-1945), foi criado o Conselho Nacional de Geografia, que deu origem ao IBGE. Uma das atribuições do IBGE era produzir estatísticas básicas sobre a população brasileira, por meio de censos. Também caberia ao Instituto produzir informações cartográficas, bem como propor e instituir uma regionalização do território brasileiro. As figuras a seguir dizem respeito a dois momentos históricos da regionalização do território brasileiro. Pergunta-se: O que significa a sigla IBGE ?

- a) () IBGE - Instituto Brasileiro de Gestão e Estatística.
- b) () IBGE - Instituto Brasileiro de Geografia e Estatística.
- c) () IBGE - Instituto Brasil Geral Estatutário.
- d) () IBGE - Instituto Brasileiro de Geografia Especiais.

Questão 6 - A concentração populacional do Brasil é irregular. A densidade demográfica é variada e decorrente de processos históricos e econômicos. Das unidades da federação, a que possui maior população relativa é:

- a) () São Paulo b) () Pernambuco c) () Alagoas d) () Distrito Federal

Questão 7 - Sobre o território brasileiro, assinale a alternativa INCORRETA:

- a) () o Brasil é um país com dimensões continentais.
b) () a extensão do território brasileiro denuncia a grande distância de seus pontos extremos.
c) () a localização do Brasil indica-se por longitudes negativas, no hemisfério ocidental.
d) () a grande variação de latitudes explica a homogeneidade climática do país.

EDUCAÇÃO FÍSICA

Questão 1 - Quais são os principais fundamentos do Basquetebol?

- a) () passe, drible, arremesso e rebote c) () passe, cortada, arremesso e drible
b) () passe, drible, cabeceio e rebote d) () passe, drible, arremesso e saque

Questão 2 - Podemos considerar regras do basquetebol:

- I. a equipe é formada por 5 jogadores
II. a pontuação ocorre quando a bola entra no cesto (aro)
III. não é permitida que a bola toque os pés
IV. a pontuação para cada cesta convertida é de 5 pontos

Estão corretas as afirmativas:

- a) () somente I c) () I, II e IV
b) () I, II e III d) () todas estão corretas

Questão 3 - No Atletismo as provas de campo de lançamentos são:

- a) () dardo, disco e peso c) () pelota, peso e martelo
b) () dardo, disco e martelo d) () disco, peso e martelo

Questão 4 - Qual atleta brasileiro se consagrou recordista na prova de salto com vara nos Jogos Olímpicos Rio/2016?

- a) () Joaquim Carvalho Cruz c) () Thiago Braz da Silva
b) () Vanderlei Cordeiro de Lima d) () Adhemar Ferreira da Silva

Questão 5 - Com relação a ginástica de consciência corporal, podemos dizer que:

- I. são atividades de relaxamento e meditação
II. auxilia na manutenção da saúde
III. a biodança e a yoga são considerados ginásticas de consciência corporal
IV. são práticas milenares, que tiveram origem em países orientais

Estão corretas as afirmativas

- a) () I, II c) () I, II e IV
b) () I, III d) () todas estão corretas

ARTE

Questão 1 - De onde veio a nomenclatura Ballet?

- a) () Do Russo. b) () Do Inglês. c) () Do Italiano. d) () Do Francês.

Questão 2 - Assinale duas precursoras da dança moderna:

- a) () Isadora Duncan e Mary Wingman c) () Isadora Duncan e Ruth Saint Denis
b) () Isadora Duncan e Martha Graham d) () Martha Graham e Mary Wingman

Questão 3 - Rudolf Von Laban (1879 – 1958) buscou resgatar os movimentos naturais do ser humano, a expressão de suas emoções por meio do movimento. Estava convencido de que o movimento humano é sempre constituído dos mesmos elementos, seja na arte, na vida cotidiana ou no trabalho, sendo possível definir e descrever qualquer movimento a partir desses elementos que ele chamou de fatores do movimento. São eles: **tempo, espaço, força/peso e fluência**. Complete a frase abaixo:

“Em todo o movimento, o _____ do corpo ou de qualquer de suas partes é suspenso e carregado numa direção do _____. Isto ocorre numa determinada duração de _____, dependendo de sua velocidade e é regulado pela _____ com que ele ocorre.”

Assinale a alternativa que completa corretamente a frase acima:

- a) () espaço, peso, tempo e fluência. c) () peso, espaço, fluência e tempo.
b) () peso, espaço tempo e fluência. d) () tempo, espaço, peso e fluência.

Questão 4 - Observe a imagem a seguir. Bailado guerreiro desenvolvido por homens, dançadores e cantadores, todos comandados por um mestre. Os participantes usam bastões de madeira, que são batidos uns nos outros, em ritmo firme e compassado. Essas pancadas presidem toda a dança, funcionando como marcadoras do pulso musical. A banda que anima o grupo é composta por atabaques, pandeiros, às vezes violas de doze cordas e as cantigas são puxadas por um solista e respondidas pelo coro. A descrição refere-se à dança conhecida como:



- a) () frevo b) () maculelê c) () coco d) () fandango

Questão 5- Sobre dança e tecnologia é correto afirmar que:



O bailarino Fredrik Rydman dança com robô ao som de Igor Stravinsky

- I. Recursos tecnológicos estão cada vez mais sendo aplicados à dança, expandindo os limites da arte e de como interagimos com ela.
 - II. Na contemporaneidade, a afinidade entre dança e tecnologia teve entre seus precursores a indústria dos games.
 - III. Consequência resultante da interação com a tecnologia é a quebra da barreira entre artistas e público
 - IV. A relação entre dança e tecnologia atua como corpo integrante do processo criativo, onde homem, máquina e objeto são atores da mesma rede que trama o fazer artístico.
 - V. As relações entre dança e tecnologia podem ser datadas a partir do começo da década de 1960, período no qual os primeiros softwares para notação do movimento foram desenvolvidos.
- a) () apenas II e III estão corretas c) () apenas IV e V estão corretas
b) () apenas I e IV estão corretas d) () todas as alternativas estão corretas

INGLÊS

Questão 1 - Assinale a alternativa correta, em que todos os verbos estão conjugados no simple present (presente simples) na 3ª pessoa do singular (he, she, it):

Have – sing - watch - write - study

- a) () *haves, sings, watches, writes, studies.*
- b) () *has, sings, watches, writs studies.*
- c) () *has, sings, watches, writes, studies.*
- d) () *have, sings, watches, write, study.*

Questão 2 - Observe as alternativas e assinale aquela que apresenta apenas os esportes:

- a) () *tennis, golf, judo, handball, play*
- b) () *basketball, football, ball, golf, swimming*
- c) () *handball, judo, karate, running, t-shirt*
- d) () *soccer, tennis, volleyball, yoga, handball*

Questão 3 - Qual é a alternativa que apresenta apenas advérbios de frequência?

- a) () *badly – gently – fast – often*
- b) () *often – rarely – usually – always*
- c) () *always – rarely – fast – softly*
- d) () *often – always – badly – fast*

Questão 4 - Escolha uma sequência que complete as sentenças:

- I. _____ you like to play volley?
- II. _____ she like to watch tv?
- III. _____ they go to the cinema?
- IV. He _____ not eat pasta.
- V. _____ I sit in the right place?

- a) () Do - Does - Do – Do – Does
- b) () Does – Do – Do – Does - Do
- c) () Do - Does – Do – Does - Do
- d) () Does – Do – Do – Do - Does

Questão 5 - Assinale a alternativa correta, em que o tempo verbal simples present (presente simples), estão escritos corretamente.

- Micaela _____ rock music. (like)
Paul and Josue _____ to soccer games. (go)
I _____ computer games. (buy)
I and Mattew _____ horror movies. (watch)

- a) () likes- go- buy- watch
- b) () like- go – buy – watches
- c) () likes – go – bay – watch
- d) () like- goes – buy – watches