

CONHECIMENTOS PEDAGÓGICOS

1 - Luckesi (2005) aborda a avaliação da aprendizagem em duas perspectivas: “Avaliar ou Examinar”. Entre as alternativas abaixo, a prática de AVALIAR relaciona-se com:

- A) A função diagnóstica configura-se como um momento dialético do “senso” de estágio em que se está e de sua distância do ponto a ser atingido.
- B) O uso da avaliação da aprendizagem que ocorre como disciplinamento social dos alunos.
- C) Os pais das crianças e dos jovens que, geralmente, estão na expectativa das notas dos seus filhos.
- D) O sistema de ensino que acompanha o desempenho da educação através de gráficos estatísticos com resultados quantitativos dos alunos.

2 - De acordo com Terezinha Rios, são três as competências da profissão docente: técnica, política e ética. A propósito desse assunto, assinale a alternativa correta.

- A) A competência política aparece no espaço da objetividade e da escolha dos conteúdos a serem ministrados.
- B) A competência ética é estabelecida no posicionamento em relação aos valores que são professados, por isso interfere nas competências técnica e política.
- C) A competência técnica fica explícita na escola em que cada um faz seus posicionamentos em relação à realidade.
- D) A competência ética é a mais importante das três pelo fato de nela se congregarem os valores morais essenciais para a vida em comunidade.

3 - Leia este trecho.

“Historicamente os métodos globalizados nascem quando o aluno se transforma no protagonista do ensino; quer dizer, quando se produz um deslocamento do fio condutor da educação das matérias ou disciplinas como articuladoras do ensino para o aluno e, portanto, para suas capacidades, interesses e motivações”

(ZABALA, 1998, p. 144).

Acerca dos métodos globalizados apresentados pelo autor, é **INCORRETO** afirmar que,

- A) nos “centros de interesse”, se parte de um núcleo temático motivador para o aluno e se segue o processo de observação, associação e expressão, que integram diferentes áreas do conhecimento.

- B) nos “projetos de trabalho globais”, com o objetivo de conhecer um tema, os alunos devem elaborar um dossiê como resultado de uma pesquisa individual ou em equipe.
- C) no “estudo do meio”, se busca que os alunos construam o conhecimento por meio da sequência do método científico: problema, hipótese, experimentação.
- D) no “método de projetos”, se tem uma atividade espontânea e coordenada de um grupo de alunos que se dedicam à execução de um trabalho planejado por professores de diferentes áreas.

4. Segundo Coll, no contexto da teoria da conversação de Grice, é descrito o princípio de cooperação, que rege as conversas, e as nove regras ou máximas de conversa, mediante as quais os participantes tornam possível a cooperação. Estas nove regras de conversação são categorizadas em quatro dimensões. São elas, as máximas de:

- A) ordenação; de qualidade; da relação; e de modalidade.
- B) quantidade; da ordenação; da relação; e de modalidade.
- C) quantidade; de qualidade; da relação; e de modalidade.
- D) quantidade; de qualidade; da ordenação; e de modalidade.

5 - A Lei de Diretrizes e Bases – LDB nº 9394/96 apresenta uma dimensão progressista, especialmente no que diz respeito ao artigo 58 ao explicitar o conceito de educação especial, como sendo uma modalidade de educação, oferecida:

- A) por meio de serviços de apoio com técnicos especialistas na área, apenas em escolas que possuam salas multifuncionais para o atendimento especial
- B) na escola desde que cada deficiente possua um cuidador ou quando os professores fizerem adesão aos projetos das Secretarias de Educação
- C) apenas em escolas regulares que possuam recursos humanos especializados e salas multifuncionais
- D) preferencialmente na rede regular de ensino, para estudantes portadores de necessidades especiais

6 - A Lei nº 8.069, de 13 de julho de 1990, que contém o Estatuto da Criança e do adolescente, dispõe, no Art. 53, que “a criança e o adolescente têm direito à educação, visando ao pleno desenvolvimento de sua pessoa, preparo para o exercício da cidadania e qualificação para o trabalho [...]” (BRASIL, 1990)

São direitos da criança e adolescente previstos no referido artigo, exceto:

**PREFEITURA MUNICIPAL DE MAIRINQUE – PROCESSO SELETIVO SIMPLIFICADO 03/2019 EDUCAÇÃO
CARGO 15 - Professor de Ensino Fundamental - Ciclos III e IV - Matemática**

- A) igualdade de condições para o acesso e permanência na escola
- B) acesso à escola onde houver vaga disponível, mesmo que não seja próxima de sua residência
- C) direito de ser respeitado por seus educadores
- D) direito de contestar critérios avaliativos, podendo recorrer às instâncias escolares superiores

7 - Para Isabel Alarcão, uma escola reflexiva expressa:

- A) uma comunidade de aprendizagem e estabelece uma relação dialética com o conhecimento novo.
- B) uma comunidade de aprendizagem e produz conhecimento sobre educação.
- C) a necessidade de revisão radical da formação de professores, testando-os no desempenho de habilidades didáticas.
- D) uma cooperativa de educadores que estabelece uma relação dialética com o conhecimento novo.

8 - Segundo Maria Tereza Montoan, a adesão à inclusão exige dos educadores a compreensão de que os alunos são diferentes uns dos outros e que os ambientes inclusivos devem concorrer para estimular os alunos, em geral, a se comportarem:

- A) disciplinadamente, para que se possa desenvolver atividades iguais para todos os alunos.
- B) passivamente, para que o professor possa desenvolver seu planejamento de aula.
- C) espontaneamente, diante das dificuldades cognitivas, sem a preocupação constante de produção de conhecimento.
- D) ativamente, diante dos desafios do meio escolar, abandonando os estereótipos, os condicionamentos, as dependências.

9 - O artigo 26 da Lei nº 9.394/96, LDB em vigor, afirma que os currículos da educação infantil devem contemplar a Base Nacional Comum Curricular – BNCC. Em dezembro de 2017, o Conselho Nacional de Educação a aprovou. Sobre esse tema, é correto afirmar que a BNCC é um documento de caráter:

- A) reflexivo, que define o conjunto normativo orgânico e progressivo de aprendizagens essenciais como direito das crianças, jovens e adultos.
- B) opcional, que defende o conjunto normativo orgânico e progressivo de aprendizagens essenciais como direito das crianças, jovens e adultos.
- C) normativo, que define o conjunto normativo orgânico e progressivo de aprendizagens essenciais como direito das crianças, jovens e adultos.

D) sugestivo, que defende o conjunto normativo orgânico e progressivo de aprendizagens essenciais como direito das crianças, jovens e adultos.

10 - A Base Nacional Comum Curricular apresenta 10 Competências Gerais, indicando como elas devem evoluir da Educação Infantil até o Ensino Médio. As Competências Gerais integram o capítulo introdutório da BNCC e foram definidas a partir dos direitos éticos estéticos e políticos assegurados pelas Diretrizes Curriculares Nacionais e dos conhecimentos, habilidades, atitudes e valores essenciais para a vida no século XXI.

Os princípios são: agir pessoal e coletivamente com autonomia; responsabilidade, flexibilidade, resiliência e determinação; além da tomada de decisões com base em princípios éticos, democráticos, inclusivos, sustentáveis e solidários.

Estes princípios se referem às competências:

- A) Responsabilidade e Cidadania
- B) Empatia, Cooperação e Comunicação
- C) Cultura Digital, Trabalho e Projeto de Vida
- D) Conhecimento e Repertório Cultural.

CONHECIMENTOS ESPECÍFICOS

11 - Em uma sala de aula, há 5 carteiras de 2 lugares. Se, em cada carteira, deve sentar-se um menino e uma menina, de quantas maneiras diferentes eles podem se sentar?

- A) 230400.
- B) 362880.
- C) 460800.
- D) 931600.

12 - O município de Mairinque possui uma área de 209,8 Km², e em 2015, uma população estimada de 46.015 habitantes. Qual o número aproximado de habitantes de Mairinque, em 2015 por Km²?

- A) 219
- B) 279
- C) 455
- D) 965

PREFEITURA MUNICIPAL DE MAIRINQUE – PROCESSO SELETIVO SIMPLIFICADO 03/2019 EDUCAÇÃO
CARGO 15 - Professor de Ensino Fundamental - Ciclos III e IV - Matemática

13 - Um poliedro convexo tem 7 faces. De um dos seus vértices partem 6 arestas e de cada um dos vértices restantes partem 3 arestas. Quantas arestas tem esse poliedro?

- A) 12
- B) 10
- C) 8
- D) 16

14 - Um feirante recebeu em um 1 dia, 108 laranjas e as colocou em 2 cestas. Vendeu $\frac{1}{3}$ das laranjas de uma cesta a um comprador A e vendeu $\frac{1}{6}$ das laranjas da outra cesta ao comprador B. Sabe-se que agora as 2 cestas tem o mesmo número de laranjas. Determine a quantidade de laranjas que havia em cada cesta inicialmente.

- A) 80 e 28
- B) 60 e 48
- C) 70 e 38
- D) 52 e 56

15 - Um tanque de água possui duas torneiras instaladas. Uma das torneiras o esvazia em 5 horas e a outra em 3 horas. Estando o referido tanque abastecido com $\frac{2}{3}$ de sua capacidade, com as duas torneiras abertas, ele ficará completamente vazio em:

- A) 1 hora e 15 minutos
- B) 1 hora e 30 minutos
- C) 2 horas e 30 minutos
- D) 1 hora, 15 minutos e 15 segundos

16 - Em uma caixa existem 5 cubos numerados com os algarismos 1,2,3,4 e 5. Sorteando-se ao acaso, e com reposição, 3 cubos, os números obtidos são representados por A,B e C. A probabilidade de que $AB + C$ seja um número ímpar é de:

- A) $\frac{2}{5}$
- B) $\frac{3}{5}$
- C) $\frac{47}{125}$
- D) $\frac{54}{125}$

17 - Para responder a essa questão, considere que todo indivíduo que contrai SARAMPO apresenta febre acompanhada de tosse, irritação nos olhos, nariz escorrendo ou entupido e mal estar.

Maria e Ana deram entrada no hospital com suspeita de Sarampo. Maria estava com febre, tosse, irritação nos olhos, nariz entupido e mal estar, enquanto Ana se queixava de irritação nos olhos, nariz escorrendo, mal estar, tosse, mas não apresentava febre. A partir dessas informações, pode-se concluir que:

- A) Maria e Ana certamente contraíram Sarampo.
- B) Maria certamente contraiu a doença e Ana pode ou não ter contraído.
- C) Maria pode ou não ter contraído a doença e Ana certamente não a contraiu.
- D) Maria pode ou não ter contraído a doença, o mesmo ocorrendo com Ana.

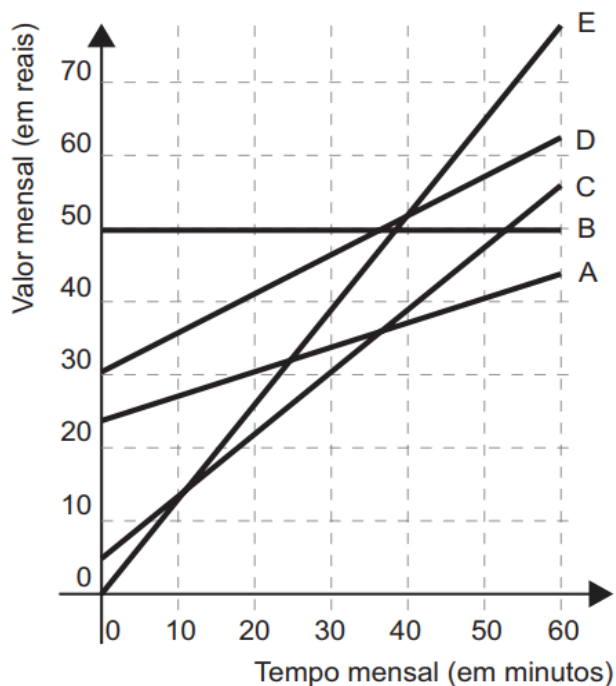
18 - Seja X o ângulo, em graus, cuja razão entre o ângulo X e o seu complementar é $\frac{7}{8}$. Então:

- A) $X \leq 36$
- B) $36 < X \leq 38$
- C) $40 < X \leq 42$
- D) $42 < X$

19 - Se m e n são raízes da equação $x^2 - 4x + 1 = 0$, então $(m+7)(n+7)$, vale:

- A) 49
- B) 78
- C) 57
- D) 60

20 - No Brasil, há várias operadoras e planos de telefonia celular. Uma pessoa recebeu 5 propostas (A, B, C, D e E) de planos telefônicos. O valor mensal de cada plano está em função do tempo mensal das chamadas, conforme o gráfico.



Essa pessoa pretende gastar exatamente R\$ 30,00 por mês com o telefone.

Dos planos telefônicos apresentados, qual é o mais vantajoso, em tempo de chamada, para o gasto previsto para essa pessoa?

- A) A
- B) B
- C) C
- D) D